



MINISTÉRIO DA DEFESA
COMANDO DA AERONÁUTICA
ESCOLA DE ESPECIALISTAS DE AERONÁUTICA

CÓDIGO DA
PROVA
52

**EXAME DE ADMISSÃO AO ESTÁGIO DE ADAPTAÇÃO
À GRADUAÇÃO DE SARGENTO DA AERONÁUTICA**

EAGS 2023

Gabarito Provisório

**PROVAS DE:
LÍNGUA PORTUGUESA E LABORATÓRIO**

No caso de solicitação de recurso, observar os **itens 6.5** das Instruções Específicas e **18** do Calendário de Eventos (Anexo C da referida instrução).

ESCOLA DE ESPECIALISTAS DE AERONÁUTICA
EAGS 2023 - GABARITO PROVISÓRIO
CÓDIGO 52 - SLB

Português		
01	A	Solicitar recurso dessa questão
02	C	Solicitar recurso dessa questão
03	B	Solicitar recurso dessa questão
04	A	Solicitar recurso dessa questão
05	D	Solicitar recurso dessa questão
06	A	Solicitar recurso dessa questão
07	C	Solicitar recurso dessa questão
08	B	Solicitar recurso dessa questão
09	B	Solicitar recurso dessa questão
10	B	Solicitar recurso dessa questão
11	B	Solicitar recurso dessa questão
12	C	Solicitar recurso dessa questão
13	A	Solicitar recurso dessa questão
14	C	Solicitar recurso dessa questão
15	A	Solicitar recurso dessa questão
16	C	Solicitar recurso dessa questão
17	C	Solicitar recurso dessa questão
18	D	Solicitar recurso dessa questão
19	D	Solicitar recurso dessa questão
20	C	Solicitar recurso dessa questão

Português		
21	B	Solicitar recurso dessa questão
22	A	Solicitar recurso dessa questão
23	A	Solicitar recurso dessa questão
24	D	Solicitar recurso dessa questão
25	C	Solicitar recurso dessa questão
26	C	Solicitar recurso dessa questão
27	A	Solicitar recurso dessa questão
28	D	Solicitar recurso dessa questão
29	D	Solicitar recurso dessa questão
30	A	Solicitar recurso dessa questão
31	C	Solicitar recurso dessa questão
32	B	Solicitar recurso dessa questão
33	D	Solicitar recurso dessa questão
34	D	Solicitar recurso dessa questão
35	C	Solicitar recurso dessa questão
36	A	Solicitar recurso dessa questão
37	D	Solicitar recurso dessa questão
38	C	Solicitar recurso dessa questão
39	C	Solicitar recurso dessa questão
40	C	Solicitar recurso dessa questão

ESCOLA DE ESPECIALISTAS DE AERONÁUTICA
EAGS 2023 - GABARITO PROVISÓRIO
CÓDIGO 52 - SLB

Laboratório		
41	C	Solicitar recurso dessa questão
42	D	Solicitar recurso dessa questão
43	B	Solicitar recurso dessa questão
44	C	Solicitar recurso dessa questão
45	D	Solicitar recurso dessa questão
46	D	Solicitar recurso dessa questão
47	A	Solicitar recurso dessa questão
48	D	Solicitar recurso dessa questão
49	A	Solicitar recurso dessa questão
50	D	Solicitar recurso dessa questão
51	B	Solicitar recurso dessa questão
52	D	Solicitar recurso dessa questão
53	A	Solicitar recurso dessa questão
54	C	Solicitar recurso dessa questão
55	B	Solicitar recurso dessa questão
56	D	Solicitar recurso dessa questão
57	A	Solicitar recurso dessa questão
58	B	Solicitar recurso dessa questão
59	C	Solicitar recurso dessa questão
60	A	Solicitar recurso dessa questão
61	B	Solicitar recurso dessa questão
62	A	Solicitar recurso dessa questão
63	C	Solicitar recurso dessa questão
64	B	Solicitar recurso dessa questão
65	B	Solicitar recurso dessa questão
66	C	Solicitar recurso dessa questão
67	A	Solicitar recurso dessa questão
68	C	Solicitar recurso dessa questão
69	A	Solicitar recurso dessa questão
70	C	Solicitar recurso dessa questão

Laboratório		
71	B	Solicitar recurso dessa questão
72	D	Solicitar recurso dessa questão
73	D	Solicitar recurso dessa questão
74	A	Solicitar recurso dessa questão
75	A	Solicitar recurso dessa questão
76	D	Solicitar recurso dessa questão
77	C	Solicitar recurso dessa questão
78	C	Solicitar recurso dessa questão
79	B	Solicitar recurso dessa questão
80	A	Solicitar recurso dessa questão
81	C	Solicitar recurso dessa questão
82	B	Solicitar recurso dessa questão
83	B	Solicitar recurso dessa questão
84	C	Solicitar recurso dessa questão
85	B	Solicitar recurso dessa questão
86	B	Solicitar recurso dessa questão
87	D	Solicitar recurso dessa questão
88	B	Solicitar recurso dessa questão
89	B	Solicitar recurso dessa questão
90	D	Solicitar recurso dessa questão
91	A	Solicitar recurso dessa questão
92	A	Solicitar recurso dessa questão
93	D	Solicitar recurso dessa questão
94	C	Solicitar recurso dessa questão
95	D	Solicitar recurso dessa questão
96	A	Solicitar recurso dessa questão
97	D	Solicitar recurso dessa questão
98	D	Solicitar recurso dessa questão
99	D	Solicitar recurso dessa questão
100	B	Solicitar recurso dessa questão

AS QUESTÕES DE 01 A 40 REFEREM-SE À LÍNGUA PORTUGUESA

Uma visão inteligente da Natureza

Artur Diniz Neto

Sob vários aspectos, parece-me pouco inteligente encarecer que o homem deveria olhar mais a Natureza e sobretudo tratá-la de forma adequada, já que ele faz parte dela. De fato, quando a encaramos atentamente, percebemos que ela se porta de forma tão inteligente que deveríamos, antes, perguntar se o homem não precisaria observar o comportamento equilibrado da Natureza, reaprendendo, com ela, a agir de forma a não destruí-la, como vem fazendo. (...)

É de se perguntar se os graves males que afligem a humanidade não residiriam no fato de o homem ter-se distinguido da Natureza, tendo construído uma outra, totalmente artificial, quando deveria integrar-se com inteligência nos processos e no equilíbrio perfeitos, que seus olhos, ofuscados pela extrema pretensão e pelo interesse desmedido, não conseguem penetrar.

Talvez a Natureza olhe para ele com mais inteligência e paciência, pois, se não o fizesse, já o teria aniquilado. “Parece que a Natureza” — pondera Eugene Conseliet — “como boa mãe, procura acomodar-se da melhor forma à impertinência do homem e consertar pacientemente tudo o que ele danifica”. (...)

Mas, afinal, o que é inteligência? A palavra originária do latim “inter” e “legere”, que significam escolher entre, discernir, entender, conhecer, compreender. É a faculdade de conhecer as ideias e as relações que existem entre elas. É, em suma, ver as coisas não em sua forma exterior, mas penetrar em sua essência, em seu “númeno”. Filosoficamente, a inteligência se manifesta por meio de quatro processos, que são: conhecer, armazenar (memória), elaborar, comunicar (expressar). Animais, vegetais e minerais conhecem, porque vivem em contato com o meio ambiente; memorizam, porque gravam tudo o que lhes é útil ou nocivo; elaboram, porque criam constantemente mecanismos e atitudes novos; comunicam-se, porque se inter-relacionam equilibradamente.

Não sabemos quando, nem onde, nem por que o homem resolveu pedir emancipação. (...)

Vox Clamantis in Deserto: A voz daquele que clama num deserto - GRAFIST, Lorena - SP, 2006.

As questões de 01 a 04 referem-se ao texto acima.

01 – A frase *Não sabemos quando, nem onde, nem por que o homem resolveu pedir emancipação* leva à seguinte conclusão a respeito da relação homem e Natureza:

- a) Há uma misteriosa causa para a percepção de que a existência humana pode prescindir de sua dependência para com a Natureza.
- b) O ser humano emancipou-se da Natureza; o tempo, o lugar e a explicação para essa sua atitude ainda não de ser descobertos.
- c) A espécie humana sofrerá consequências inimagináveis por não ter buscado as verdadeiras causas de suas más ações.
- d) O homem resolveu clamar por liberdade, pois considera a Natureza inferior a ele.

02 – Em relação à ideia de que o homem *deveria olhar mais para a Natureza e sobretudo tratá-la de forma mais adequada*, o autor

- a) retira dela seu apreço, constatando que, de fato, quem olha pelo homem é a Natureza.
- b) revela a contradição nela contida porque o fato de o homem olhar para a Natureza mostra que dela faz parte.
- c) aponta-a como uma frase pouco inteligente, apesar de amplamente encarecida e crível como senso comum.
- d) considera-a digna de enaltecimento, ou de ser encarecida, por focar o cuidado e a diligência do homem para com a natureza.

03 – Animais, vegetais e minerais, segundo o autor, conhecem, memorizam, elaboram e comunicam. Essa constatação indica que

- a) a Natureza é mais inteligente que o homem.
- b) a inteligência pode ser entendida como processo inerente aos reinos naturais.
- c) a inteligência é uma faculdade menor, se comum a homens e a animais, vegetais e minerais.
- d) a inteligência dos demais elementos dos reinos naturais é destituída da capacidade de sentir, o que torna o homem superior à Natureza.

04 – A visão inteligente da Natureza a respeito do homem evidencia-se no trecho:

- a) “Talvez a Natureza olhe para ele com mais inteligência e paciência, pois, se não o fizesse, já o teria aniquilado.”
- b) “...deveria integrar-se com inteligência nos processos e no equilíbrio perfeitos...”
- c) “Animais, vegetais e minerais conhecem, porque vivem em contato com o meio ambiente;...”
- d) “É a faculdade de conhecer as ideias e as relações que existem entre elas.”

05 – Marque a alternativa correta quanto à regência nominal em destaque.

- a) Era farmacêutico e **residente à** rua mais movimentada do lugar.
- b) A senhora era **devota com** todos os santos e rezava incessantemente.
- c) No bairro **contíguo do** outro, o futebol de fim de semana era sagrado.
- d) Seu jeito **indulgente para com** os mais necessitados atraía-lhe muito mais afeto.

06 – Assinale a alternativa que contém a mesma figura de linguagem que se faz presente em: ... *sábado era seu, mas ele queria que sua mulher e seu filho estivessem em casa enquanto ele tomava o seu sábado.* (Clarice Lispector)

- a) “a fazenda dormia num silêncio recluso, a casa estava de luto...” (Raduan Nassar)
- b) “Parecia feita de canto e dança, de sol e luar, era de cravo e canela.” (Jorge Amado)
- c) “A palavra e a forma serão a tábua onde boiarei sobre vagalhões de mudez.” (Clarice Lispector)
- d) “Nunca sei ao certo/ Se sou um menino de dúvidas/ Ou um homem de fê/ Certezas o vento leva/ Só dúvidas permanecem de pé” (Paulo Leminski)

07 – Assinale a alternativa em que há **erro** no emprego do pronome em destaque.

- a) Como desconhecia a origem do pacote que **lhe** fora entregue, passou o problema para o novo morador da casa.
- b) A chuva fria e forte deu-**lhe** na pele uma certa pancada dolorosa.
- c) Ele **lhe** amava e não compreendia aquela súbita desconfiança.
- d) Chegou-**lhe** a notícia de um modo ríspido, inesperado.

08 – Marque a alternativa correta considerando a concordância verbal.

- a) Poços de Caldas recebem diariamente recém-casados em lua de mel.
- b) A maior parte destas casas não possuem documentação regularizada.
- c) Tu por um lado e eu por outro o protegerás das opiniões alheias.
- d) Naquela região inóspita não haviam amigos.

09 – Assinale a alternativa que contém uma palavra na qual deve haver colocação de acento agudo, decorrente das normas de acentuação.

- a) Era desalentador olhar para um jovem tão belo, mas de olhos tão avaros.
- b) A paisagem trazia à mente o som das citaras e os romances arcadianos.
- c) Emocionou-se diante do condor, com suas asas que pareciam abraçar o mundo.
- d) Era, para a maioria, um homem austero, e somente para poucos oferecia seu sorriso e sua alma.

10 – Assinale a alternativa em que a colocação do pronome oblíquo está **incorreta**.

- a) Parece-me que já lhe comuniquei a decisão.
- b) Pelo menos por enquanto, me poupe de suas chateações.
- c) Aquelas pessoas, eu não as convidei em momento algum.
- d) Correto ele estaria se se apresentasse no horário marcado.

11 – Leia:

“Mantenho o **outrossim**.”, “Retira o **deveras**.” e “**Aliás** é ótimo.”

As palavras destacadas nas frases acima, retiradas da crônica *De Domingo*, de Luís Fernando Veríssimo, assumem, no texto, natureza substantiva, embora, originalmente recebam a seguinte classificação morfológica:

- a) adjetivo.
- b) advérbio.
- c) conjunção.
- d) palavra denotativa de realce.

12 – Relacione as colunas quanto à classificação da oração subordinada adverbial. Em seguida, assinale a alternativa com a sequência correta.

1 – temporal () “Se culpado há, é D. Inácia.” (Nélida Piñon)

2 – concessiva () “Quando os índios iam precipitar-se sobre o cavaleiro, Peri saltou no meio deles, (...)” (José de Alencar)

3 – condicional () “Por mais que o compadre a questionasse, apenas murmurou algumas frases ininteligíveis (...)” (Manuel Antônio de Almeida)

- a) 1 - 2 - 3
- b) 2 - 3 - 1
- c) 3 - 1 - 2
- d) 3 - 2 - 1

13 – Leia:

Após anos esperando os resultados, trabalhando exaustivamente e buscando novas alternativas, cientistas anunciam que descobriram a partícula responsável por explicar como se comportam todos os componentes e forças existentes na natureza.

(texto adaptado - www.folhauol.com.br - 23.07.2012)

Há no texto acima quantas orações reduzidas?

- a) 4
- b) 3
- c) 2
- d) 1

14 – Assinale a alternativa correta quanto à flexão de tempo e de modo entre parênteses do verbo em destaque na frase.

- a) “— Se **precisardes** de uma testemunha, estou pronto.” (pretérito imperfeito do subjuntivo)
- b) “As chamaz azuis **subiram** num círculo fechado.” (pretérito imperfeito do indicativo)
- c) “Assim **permaneceria** dali em diante.” (futuro do pretérito do indicativo)
- d) “O sol **deixara** a varanda.” (futuro do presente do indicativo)

15 – Relacione as colunas quanto ao processo de formação das palavras. Em seguida, assinale a alternativa com a sequência correta.

- | | |
|---------------------|---------------------------------|
| 1 – progresso | () derivação regressiva |
| 2 – monarquia | () derivação prefixal |
| 3 – resgate | () composição por justaposição |
| 4 – bem-aventurança | () composição por aglutinação |

- a) 3 - 1 - 4 - 2
- b) 1 - 2 - 4 - 3
- c) 3 - 1 - 2 - 4
- d) 1 - 4 - 3 - 2

16 – Assinale a alternativa em que o agente da passiva não está explícito.

- a) Indelicadamente, despediram o funcionário por meio de uma rede social.
- b) Sumiram-se os rapazes pelos infindáveis corredores do colégio.
- c) As reformas fundamentais foram aprovadas por unanimidade.
- d) A canção é composta de belas metáforas.

17 – Leia:

— *Quantos são aqui?*(...)

E o outro:

— *Dois, cidadão, somos dois. Naturalmente, o senhor não a vê. Mas ela está aqui, está, está! A sua saudade jamais sairá do meu quarto e do meu peito!* (Rubem Braga)

No texto acima, há a presença de quantos tipos de pronome?

- a) 6
- b) 5
- c) 4
- d) 3

18 – Considere as afirmações seguintes sobre os encontros vocálicos em palavras do trecho: *Quando eu passei a porta ela acordou. O primeiro som que lhe saiu da boca foi um grito de medo...* (Álvares de Azevedo)

- I- Sete palavras contêm ditongo.
- II- Em **saiu** existem hiato e ditongo.
- III- Não há ditongo oral crescente.
- IV- Em **quando** e **primeiro** há ditongo nasal.

Está correto o que se afirma em

- a) I, II III e IV.
- b) I e II apenas.
- c) II, III e IV.
- d) I, II e III.

19 – Leia:

Tu és o Poeta, o grande Assinalado / que povoas o mundo despovoado de belezas eternas, pouco a pouco. (Cruz e Sousa)

O termo destacado, nos versos acima, exerce a função sintática de

- a) aposto.
- b) objeto indireto.
- c) adjunto adnominal.
- d) complemento nominal.

20 – Leia:

O palácio da Ventura (Antero de Quental)

*Sonho que sou um cavaleiro andante.
Por desertos, por sóis, por noite escura,
Paladino do Amor, busco anelante
O palácio encantado da Ventura!*

*Mas já desmaio, exausto e vacilante,
Quebrada a espada já, rota a armadura...
E eis que súbito o avisto, fulgurante
Na sua pompa e aérea formosura!*

*Com grandes golpes bato à porta e brado:
Eu sou o Vagabundo, o Deserdado...
Abri-vos, portas de ouro, ante meus ais!*

*Abrem-se as portas de ouro, com fragor...
Mas dentro encontro só, cheio de dor,
Silêncio e escuridão — e nada mais!*

No soneto, classificam-se, respectivamente, em aposto e vocativo

- a) **fulgurante** e **cheio de dor** (versos 7 e 13).
- b) **exausto e vacilante** e **o Deserdado** (versos 5 e 10).
- c) **Paladino do Amor** e **portas de ouro** (versos 3 e 11).
- d) **nada mais** e **Silêncio e escuridão** (verso 14).

21 – Assinale a alternativa em que há duas possibilidades de leitura da frase, sendo para uma delas necessário o acento indicativo de crase. **Obs.:** podem ter sido retirados acentos indicativos de crase nas demais alternativas.

- a) Embarcou emocionado rumo a Roma das fecundas conquistas de seus antepassados.
- b) E a própria mágoa revelou o tortuoso caminho do perdão, e a dor lancinante que afogava o peito... passou.
- c) O coração não fazia objeções a distância que deveria percorrer para conseguir, ainda que fosse, um breve olhar...
- d) Escapando furiosa do bico da caneta, escondeu a escura tinta as lembranças que, no fundo, desejava esquecer.

22 – Assinale a alternativa em que as orações em destaque classificam-se, respectivamente, em subordinada substantiva e subordinada adjetiva.

- a) “Que importa a mim **que a bicharia roa/ Todo o meu coração, depois da morte?** / (...) Fique batendo nas perpétuas grades/ Do último verso **que eu fizer no mundo!**” (Augusto dos Anjos)
- b) “A cidadezinha, onde moro, lembra soldado **que fraqueasse na marcha** e, não podendo acompanhar o batalhão, **à beira do caminho se deixasse ficar.**” (Monteiro Lobato)
- c) “... não há nada mais fácil de compreender **que a história do mundo, que muita gente teima em afirmar ser complicada para o entendimento rude do povo.**” (José Saramago)
- d) “Canudos (...) caiu no dia 5, ao entardecer, **quando caíram os seus defensores, que todos morreram.**” (Euclides da Cunha)

23 – Assinale a alternativa que apresenta discurso indireto.

- a) “O homem perguntou aos vizinhos, aos conhecidos, se sabiam de tal cidade. Ninguém sabia. (...) Por fim, perguntou ao seu coração, e seu coração lhe respondeu que, quando se quer o que ninguém conhece, melhor é ir procurar pessoalmente.” (Marina Colasanti)
- b) “O rumor crescia, condensando-se; o zum-zum de todos os dias acentuava-se, já se não destacavam vozes dispersas, mas sim um só ruído compacto que enchia todo o cortiço.” (Aluísio Azevedo)
- c) “Quando Estêvão a saudou, como quem a conhecia de longo tempo, ela mal pôde retribuir-lhe o cumprimento; em todo o resto da noite não lhe deu palavra.” (Machado de Assis)
- d) “A resposta de Félix foi um sorriso ambíguo, que podia ser benevolente ou malévolo, mas que pareceu não produzir impressão no hóspede.” (Machado de Assis)

24 – Nas alternativas abaixo, estão transcritos versos retirados do poema *Sentimento do mundo*, de Carlos Drummond de Andrade. Marque aquela que **não** apresenta adjunto adnominal.

- a) “Tenho apenas duas mãos / e o sentimento do mundo,...”
- b) “...e o corpo transige / na confluência do amor.”
- c) “...minhas lembranças escorrem...”
- d) “...mas estou cheio de escravos,...”

25 – Leia:

- I- *Eu lhe chamo estado de espírito.* (Carlos D. de Andrade)
- II- *Excelente senhora, a patroa.* (Monteiro Lobato)
- III- *Um silêncio imenso dormia à beira do rio Uraricoera.* (Mário de Andrade)
- IV- *Só e triste vivia o pobre marceneiro José dos Andrajos.* (Millôr Fernandes)

Assinale a alternativa que traz a correta e respectiva classificação dos predicados das sentenças acima.

- a) predicado nominal, predicado verbal, predicado verbal, predicado nominal.
- b) predicado verbal, predicado verbo-nominal, predicado nominal, predicado verbal
- c) predicado verbo-nominal, predicado nominal, predicado verbal, predicado verbal
- d) predicado verbo-nominal, predicado nominal, predicado verbo-nominal, predicado verbal

26 – Assinale a alternativa correta quanto à classificação das conjunções em destaque nas estrofes seguintes.

Motivo (Cecília Meireles)

*Eu canto **porque** o instante existe* (1)
e a minha vida está completa. (2)
Não sou alegre nem triste:
sou poeta.

(...)

Se desmorono ou se edifício, (3)
se permaneço ou me desfaço,
*— não sei, não sei. Não sei **se** fico* (4)
ou passo. (5)

(...)

- a) 1 e 2 são coordenativas, explicativa e aditiva.
- b) 5 é subordinativa proporcional.
- c) 4 é subordinativa integrante.
- d) 3 é subordinativa causal.

27 – Assinale a alternativa em que a flexão de gênero e de número dos substantivos em destaque está correta.

- a) O **oficial** colheu o depoimento do **aldeão**.
A **oficiala** colheu os depoimentos dos **aldeões**.
- b) O **maestro** compôs uma verdadeira **obra-prima!**
A **maestrina** compôs verdadeiras **obra-primas!**
- c) Em suas viagens, o **frei** nunca esquecia o **guarda-chuva**.
Em suas viagens, a **freira** nunca esquecia os **guardas-chuvas**.
- d) Naquele poema, as angústias do **poeta** evidenciam-se no **refrão**.
Naquele poema, as angústias da **poeta** evidenciam-se nos **refrãos**.

28 – Assinale a alternativa cuja frase **não** contém verbo auxiliar.

- a) “Toda gente tinha achado estranha a maneira como o Cap. Rodrigo Cambará entrara na vida de Santa Fé.”(Érico Veríssimo)
- b) “Nos primeiros dias cada família que chegava queria contar o que havia sofrido na viagem...” (Jorge Amado)
- c) “— (...) Qual, ou nós estamos caducando ou o mundo está perdido...”(Monteiro Lobato)
- d) “A sina dele era correr mundo, andar para cima e para baixo, à toa...”(Graciliano Ramos)

29 – No trecho *O homem do Censo entrará pelos bangalôs, pelas pensões, pelas casas de barro e de cimento armado, pelo sobrado e pelo apartamento, pelo cortiço e pelo hotel* (...). (Rubem Braga), os termos acima destacados classificam-se como

- a) complemento nominal.
- b) agente da passiva.
- c) adjunto adverbial.
- d) objeto indireto.

30 – Relacione as colunas quanto à classificação do período composto. Em seguida, assinale a alternativa com a sequência correta.

- 1 – coordenação () “Vim para sofrer as influências do tempo / E para afirmar o princípio eterno de onde vim.” (Murilo Mendes)
- 2 – subordinação () “Anda o sol pelas campinas/e passeia a mão dourada / pelas águas, pelas folhas...” (Cecília Meireles)
- 3 – coordenação e subordinação () “A mão que afaga é a mesma que apedreja.” (Augusto dos Anjos)

- a) 3 - 1 - 2
- b) 1 - 2 - 3
- c) 2 - 3 - 1
- d) 3 - 2 - 1

31 – Leia:

Mamãe vestida de rendas/ Tocava piano no caos/ Uma noite abriu as asas/ cansada de tanto som,/ Equilibrou-se no azul,/ De tonta não mais olhou/ Para mim, para ninguém!/ Cai no álbum de retratos. (Murilo Mendes)

Toda a linguagem poética dos versos acima retrata um fato posto em relevo pela seguinte figura de linguagem:

- a) antítese.
- b) hipérbole.
- c) eufemismo.
- d) prosopopeia.

32 – Leia:

No dia seguinte fez-se o enterro, que foi um dos mais concorridos que ainda viram os moradores do Andaraí. Cerca de duzentas pessoas acompanharam o finado até a morada última, achando-se representadas entre elas as primeiras classes da sociedade. (Machado de Assis)

Os sujeitos presentes no trecho acima classificam-se em

- a) ocultos.
- b) simples.
- c) compostos.
- d) indeterminados.

33 – As frases das alternativas abaixo são todas retiradas do conto Gaetaninho, de Alcântara Machado. Assinale aquela em que **não** há objeto direto.

- a) “— Sabe o Gaetaninho?”
- b) “Grito materno sim: até filho surdo escuta.”
- c) “O Beppino naquela tarde atravessara de carro a cidade.”
- d) “Às dezessete horas do dia seguinte saiu um enterro da Rua do Oriente (...).”

34 – Em relação à conjugação dos verbos destacados nas frases abaixo, marque V para verdadeiro e F para falso. Em seguida, assinale a alternativa com a sequência correta.

- () **Insististes** para que fôssemos ter com o juiz da cidade. — 2.ª pessoa do plural do pretérito perfeito do indicativo.
- () **Pergunta** pela minha tristeza, mas digo que dela não sei. — 2.ª pessoa do singular do imperativo afirmativo.
- () Quando **disseres** a verdade, todos hão de compreender o que houve. — 2.ª pessoa do singular do futuro do presente do indicativo.
- () A notícia do petróleo chegou, e, infelizmente **vendêreis** as terras para mãos estranhas à família. — 2.ª pessoa do plural do pretérito mais que perfeito do indicativo.

- a) F - V - V - F
- b) V - F - F - F
- c) F - V - V - V
- d) V - F - F - V

35 – Assinale a alternativa em que o erro de grafia ali existente **não** pode ser explicado a partir do modo como a palavra é pronunciada.

- a) Estava triste; jamais acharia uma mantegueira como a que havia se quebrado para repor seu belo jogo de porcelana.
- b) Os olhos de todos os jovens fãs acompanhavam a aterrissagem do avião que trazia, pela primeira vez, o grande astro musical ao país.
- c) A emocionante campanha pela arrecadação de alimentos para as famílias desabrigadas pelas incessantes chuvas obteve grande hêsito.
- d) Os telejornais fizeram ampla cobertura das reivindicações dos profissionais de saúde para que pudessem trabalhar com segurança durante a pandemia.

36 – Leia:

O Pai, pequeno sitiante, lidava com vacas e arroz; a Mãe, urucuiana, nunca tirava o terço da mão, mesmo quando matando galinha ou passando descompostura em alguém. (Guimarães Rosa)

Reescrevendo-se o texto acima **sem se alterar o seu sentido original**, considera-se que a pontuação segue a norma padrão em qual alternativa?

- a) Pequeno sitiante, o pai lidava com vacas e arroz; a mãe urucuiana, mesmo quando matando galinha, ou passando descompostura em alguém, nunca tirava o terço da mão.
- b) Pequeno sitiante o pai, com vacas e arroz lidava. Mesmo a mãe, quando matando galinha ou passando descompostura em alguém, urucuiana, nunca tirava o terço da mão.
- c) Lidava o pai, pequeno sitiante, com vacas e arroz. Urucuiana, a mãe nunca tirava o terço da mão; mesmo quando matando galinha ou passando descompostura em alguém.
- d) Com vacas e arroz, lidava o pequeno sitiante, o pai; a mãe mesmo, quando matando galinha ou passando descompostura em alguém, nunca tirava o terço da mão, a urucuiana.

37 – Assinale a alternativa em que o adjetivo destacado, quanto ao gênero, classifica-se como uniforme.

- a) O campeonato **europeu** daquele ano revelou grandes estrelas para a Copa do Mundo.
- b) O gesto **encantador** da pequena garota oferecendo seu cuidado ao pobre andarilho comoveu as redes sociais.
- c) Pesquisou tudo quanto pôde a respeito do povo **pigmeu** a fim de compor um ótimo trabalho escolar.
- d) A menina, nas roupas e nos gestos, esforçava-se por parecer mais madura diante dos garotos, mas seu olhar **pueril** a traía sempre.

38 – Leia:

Poesia

não é o que o autor nomeia,/ é o que o leitor incendeia.

(...)

não é o que o autor dá na ceia,/ mas o que o leitor banqueteia.

(Affonso Romano de Sant'Anna)

As orações subordinadas presentes aos versos acima classificam-se em

- a) substantivas predicativas.
- b) substantivas apositivas.
- c) adjetivas restritivas.
- d) adverbiais causais.

39 – Marque a alternativa **incorreta**, considerando a conversão da voz ativa em passiva na frase: *Desta vez, o pequeno abriria a vidraça da janela vagorosamente.*

- a) A vidraça da janela seria vagorosamente aberta pelo pequeno desta vez.
- b) Seria aberta a vidraça da janela pelo pequeno vagorosamente desta vez.
- c) Vagorosamente, a vidraça da janela o pequeno abriria desta vez.
- d) Desta vez, abrir-se-ia a vidraça da janela vagorosamente.

40 – Assinale a frase que contém predicativo do objeto.

- a) Você é muito esperto para isso!
- b) Triste e sem vida prosseguia o rapaz.
- c) Consideramos equivocada sua decisão.
- d) Parece impossível uma beleza tão radiante!

Rascunho



AS QUESTÕES DE 41 A 100 REFEREM-SE À LABORATÓRIO

41 – Em uma eletroforese de proteínas, a transferrina é evidenciada na zona

- a) alfa-1-globulina.
- b) alfa-2-globulina.
- c) beta-globulina.
- d) albumina.

42 – Consiste, executada em uma só fase, em demonstrar a presença de glóbulos revestidos ou sensibilizados, *in vivo*, pelas globulinas humanas, sob a forma de anticorpos **anti-Rh** bloqueadores (ou de anticorpos ligados a certos tipos de **anemia hemolítica**). Essa é a definição de

- a) Especificidade dos Anticorpos.
- b) Prova de Coombs Indireta.
- c) Prova de Compatibilidade.
- d) Prova de Coombs Direta.

43 – Dos cristais identificados no exame microscópico do líquido sinovial, qual também pode ser encontrado na urina?

- a) Apatita.
- b) Colesterol.
- c) Urato monossódico.
- d) Pirofosfato de cálcio.

44 – Relacione as colunas, considerando as variações da técnica Reação da Polimerase em Cadeia - PCR, e assinale a alternativa com a sequência correta.

- 1 – RT-PCR () Duas ampliações são realizadas, sendo que na segunda usa-se como molde o DNA amplificado na primeira.
- 2 – Nested PCR () São utilizados vários pares de iniciadores, específicos para diferentes sequências-alvo, numa mesma reação de amplificação.
- 3 – Multiplex PCR () Amplificação convencional de DNA com detecção do resultado feita ao longo dos ciclos de ampliações.
- 4 – PCR em tempo real () O RNAm é utilizado como molde para a síntese de DNA, que posteriormente é amplificado através de uma reação de PCR padrão.

- a) 1 - 4 - 3 - 2
- b) 3 - 1 - 2 - 4
- c) 2 - 3 - 4 - 1
- d) 4 - 2 - 1 - 3

45 – Relacione as colunas quanto às fases da curva de crescimento bacteriano. Em seguida, assinale a alternativa com a sequência correta.

- 1 – lag () Divisão regular em uma velocidade máxima e constante.
- 2 – declínio () Praticamente não ocorre divisão celular, porém há aumento de massa.
- 3 – logarítmica () Micro-organismos gradualmente diminuem em número até que a cultura se torne estéril, ou seja, todos os micro-organismos morrem.
- 4 – estacionária () Velocidade de multiplicação diminui gradualmente, até que se anule. O número de bactérias presentes, por unidade de volume, permanece constante por um tempo determinado. Durante essa fase, o número de bactérias novas que se formam contrabalança com o número daquelas que estão morrendo.

- a) 1 - 2 - 3 - 4
- b) 1 - 3 - 2 - 4
- c) 3 - 1 - 4 - 2
- d) 3 - 1 - 2 - 4

46 – Em relação à análise do sêmen, coloque V para verdadeiro e F para falso. Em seguida, assinale a alternativa com a sequência correta.

- () A coloração com peroxidase identifica os leucócitos polimorfonucleares na presença das outras células do sêmen.
- () O agrupamento de espermatozoides decorrente de infecção bacteriana não pode ser diferenciado da aglutinação por anticorpos esperma- específicos.
- () Em microscopia de campo claro, os espermatozoides imóveis aparecem com um acúmulo de cor azulada na cabeça.
- () O número médio de defeitos por espermatozoide morfológicamente anormal é denominado índice teratozoospermico.

- a) F - V - F - F
- b) V - F - V - V
- c) F - V - V - F
- d) V - F - F - V

47 – Provém de anomalia hereditária em que os eritrócitos se apresentam sob a forma de foice. Essa é a definição de

- a) Drepanocitose.
- b) Esferocitose.
- c) Macrocitose.
- d) Ovalocitose.

48 – Em relação aos fungos causadores das micoses superficiais, coloque V para verdadeiro e F para falso. Em seguida, assinale a alternativa com a sequência correta.

- () *Malassezia*, *Trichophyton* e *Trichosporon*.
- () *Candida* spp., *Malassezia* e *Microsporum*.
- () *Candida* spp., *Mucor* spp., e *Aspergillus* spp.
- () *Trichophyton*, *Microsporum* e *Epidermophyton*.

- a) V - V - V - F
- b) F - V - V - F
- c) F - F - F - V
- d) V - F - F - V

49 – O volume normal do sêmen é de

- a) 2 a 5 ml.
- b) 6 a 8 ml.
- c) 8 a 10 ml.
- d) 9 a 12 ml.

50 – Relacione as colunas, considerando as células sanguíneas e suas desordens patológicas, e assinale a alternativa com a sequência correta.

- 1 – Hemácias () Doença de Hodgkin
- 2 – Plaquetas () Anomalia de May-Hegglin
- 3 – Linfócitos () Doença de Bernard-Soulier
- 4 – Mielócitos () Deficiência de piruvato quinase

- a) 2 - 3 - 2 - 1
- b) 4 - 1 - 4 - 3
- c) 1 - 4 - 3 - 2
- d) 3 - 2 - 2 - 1

51 – Relacione as colunas quanto aos métodos de microscopia do sedimento urinário. Em seguida, assinale a alternativa com a sequência correta.

- 1 – De fase () A identificação de leucócitos, células epiteliais renais e cilindros celulares pode ser muito difícil.
- 2 – Polarizada () Acentua os contornos dos elementos formados, tornando a sua detecção mais simples.
- 3 – Em campo claro com urina não corada () Distingue cristais e fibras de material celular e de proteínas dos cilindros.
- 4 – Em campo claro com coloração supravital () Detecta elementos formados do sedimento urinário mais transparentes, sobretudo os cilindros.

- a) 2 - 4 - 1 - 3
- b) 3 - 1 - 2 - 1
- c) 1 - 4 - 3 - 2
- d) 3 - 2 - 4 - 2

52 – Assinale a alternativa que completa correta e respectivamente os espaços da frase seguinte.

A identificação presuntiva do *S. agalactiae* normalmente é feita em placa com ágar _____, onde se aplica o teste de _____, tendo a formação de uma área de hemólise sinérgica em forma de _____.

- a) *Thayer-Martin* - CAMP - flor
- b) *Thayer-Martin* - GRAM - seta
- c) Sangue de carneiro - GRAM - flor
- d) Sangue de carneiro - CAMP - seta

53 – Este método tem por fim a impregnação do corpo dos espiroquetas pela prata reduzida (impregnação argêntea):

- a) *Fontana-Tribondeau*.
- b) *Ziehl-Nielsen*.
- c) *Fontes*.
- d) *Gram*.

54 – O principal componente inorgânico dissolvido na urina é o(a)

- a) ureia.
- b) cálcio.
- c) cloreto.
- d) creatinina.

55 – Assinale a alternativa que apresenta o anticoagulante utilizado na coleta de sangue para o exame de gasometria.

- a) EDTA
- b) Heparina
- c) Citrato de sódio
- d) Fluoreto de sódio

56 – Na prática transfusional, é imprescindível a compatibilidade sanguínea entre o doador e o receptor, caso contrário ocorrem acidentes hemolíticos que podem ser fatais. Quanto aos testes que determinam possíveis incompatibilidades sanguíneas, assinale a alternativa **incorreta**.

- a) Tipagem ABO-Rh
- b) Prova cruzada maior
- c) Prova cruzada menor
- d) Dosagem de fibrinogênio

57 – Qual dos fungos abaixo é classificado como **dimórfico**?

- a) *Histoplasma capsulatum*.
- b) *Candida parapsilosis*.
- c) *Candida albicans*.
- d) *Cladosporium*.

58 – Assinale a alternativa que completa correta e respectivamente os espaços da frase seguinte.

Uma solução pode ter sua _____ expressa como molaridade e _____. A molaridade é igual à _____ do soluto por _____ de solução.

- a) concentração - massa/volume - massa - quilo
- b) concentração - massa/volume - massa - litro
- c) massa/volume - massa - concentração - quilo
- d) massa/volume - massa - concentração - litro

59 – Todo laboratório clínico deve possuir orientações escritas quanto à aceitação ou rejeição de amostras de urina. Em relação à aceitabilidade de amostras e às características que devem acompanhar amostras adequadas à realização da urinalise de rotina, coloque V para verdadeiro e F para falso. Em seguida, assinale a alternativa com a sequência correta.

- () Amostra com volume insuficiente
- () Nome completo do paciente
- () Data e horário da coleta
- () Aspecto da urina

- a) V - F - F - V
- b) F - V - V - F
- c) V - V - V - F
- d) V - F - V - V

60 – Esta glicoproteína constitui a classe mais abundante de anticorpo secretado no sangue durante a fase inicial de uma resposta primária por anticorpos:

- a) IgM.
- b) IgG.
- c) IgA.
- d) IgE.

61 – “No citoplasma das bactérias podem existir moléculas de DNA circulares, menores que o cromossomo, cujos genes não determinam características essenciais, porém, muitas vezes, conferem vantagens seletivas às células que as possuem. Esses elementos são capazes de autoduplicação independente da replicação cromossômica e podem existir em número variável.” Essa é a definição de

- a) grânulos.
- b) plasmídios.
- c) ribossomos.
- d) vacúolos gasosos.

62 – “Material usado com a finalidade principal de monitorar a estabilidade e a reprodutibilidade de um sistema analítico nas condições de uso da rotina”. Essa é a definição de

- a) amostra controle.
- b) esterilização.
- c) desinfecção.
- d) saneante.

63 – Quanto às células que participam do sistema imunitário, assinale a alternativa **incorreta**.

- a) Linfócitos
- b) Macrófagos
- c) Reticulócitos
- d) Células dendríticas

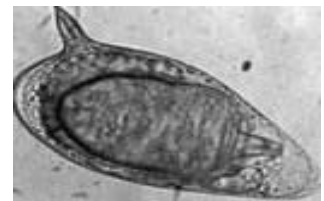
64 – Em relação aos vírus que podem ser identificados pelo método de detecção de antígenos virais, coloque V para verdadeiro e F para falso. Em seguida, assinale a alternativa com a sequência correta.

- () Adenovírus e Rotavírus.
- () *Fonsecaea* e Herpes simples.
- () *Paracoccidioides* e Parainfluenza.
- () Citomegalovírus e Varicela-zóster.

- a) F - V - V - F
- b) V - F - F - V
- c) V - V - F - F
- d) F - F - V - V

65 – O ovo abaixo se refere a qual helminto intestinal?

- a) *Trichuris trichiura*.
- b) *Schistosoma mansoni*.
- c) *Schistosoma japonicum*.
- d) *Shistosoma haematobium*.



66 – Assinale a alternativa que completa correta e respectivamente os espaços da frase seguinte.

A _____ é usada para determinar a concentração _____ do antimicrobiano ou antifúngico, cujo gradiente predefinido está incorporado em uma fita plástica.

- a) Bacitracina - inibitória máxima
- b) Difusão com disco - inibitória mínima
- c) Metodologia do Etest - inibitória mínima
- d) Fenilalanina desaminase - inibitória máxima

67 – A concentração normal de glutamina no líquido cefalorraquidiano é de

- a) 8 a 18 mg/dl.
- b) 28 a 38 mg/dl.
- c) 20 a 25 mg/dl.
- d) 19 a 29 mg/dl.

68 – É elíptico, mede cerca de 45 a 50 por 60 a 75 micros, amarelo ou castanho, dotado de espessa membrana. Essa é a definição de

- a) Ovo de *Strongyloides stercoralis*.
- b) Ovo de *Enterobius vermicularis*.
- c) Ovo de *Ascaris lumbricoides*.
- d) Ovo de *Thichuris trichiura*.

69 – Com relação aos vírus que causam doenças de importância médica, qual das famílias abaixo tem seu genoma constituído por RNA de fita simples?

- a) *Flaviridae*.
- b) *Adenoviridae*.
- c) *Herpesviridae*.
- d) *Hepadnaviridae*.

70 – O líquido amniótico é colhido por aspiração com agulha no saco amniótico, para a realização de sua análise. Esse procedimento é chamado de

- a) pericardiocentese.
- b) toracocentese.
- c) amniocentese.
- d) paracentese.

71 – Avalie as afirmações abaixo e coloque V para verdadeiro ou F para falso. Em seguida assinale a alternativa com a sequência correta.

() Ovos de *S. haematobium* são liberados na urina com hemácias da bexiga de pacientes com esquistossomose.

() Parasitas e ovos de parasitas podem ser encontrados no sedimento urinário devido à contaminação fecal ou vaginal.

() Quando se observam parasitas ou ovos de parasitas no sedimento urinário, não é necessário repetir o exame com uma nova amostra de urina.

() Células de leveduras podem ser confundidas com eritrócitos no sedimento urinário, mas normalmente observam-se brotos que auxiliam na diferenciação.

- a) F - F - V - V
- b) V - V - F - V
- c) F - V - F - F
- d) V - F - V - F

72 – Assinale a alternativa que completa correta e respectivamente os espaços da frase seguinte.

A identificação das _____ feita pelo exame _____ direto do material colhido é feito após clarificação com _____ (10% a 30%) ligeiramente aquecida.

- a) aspergiloses - sorológico - ágar
- b) aspergiloses - micológico - KOH
- c) dermatofitoses - micológico - ágar
- d) dermatofitoses - microscópico - KOH

73 – Assinale a alternativa que contém um nematódio com as seguintes características: forma larvária parasita e forma larvária de vida livre que penetra ativamente ao entrar em contato com o tegumento cutâneo ou mucoso do homem.

- a) *Taenia solium*
- b) *Schistosoma mansoni*
- c) *Ancylostoma duodenale*
- d) *Strongyloides stercoralis*

74 – Relacione as colunas quanto às características dos cristais que podem ser encontrados no líquido sinovial durante sua análise microscópica. Em seguida, assinale a alternativa com a sequência correta.

1 – Lipídeo () Aspecto de bastonetes em forma de agulha, fortemente birrefringentes, amarelos quando orientados paralelamente ao compensador.

2 – Colesterol () Formas romboides, retangulares ou em bastonetes, fracamente birrefringentes, azuis quando alinhados com o eixo do compensador.

3 – Urato monossódico () Lâminas birrefringentes irregulares com margens chanfradas, solúveis em etanol ou éter.

4 – Oxalato de cálcio diidratado () Esfera com aspecto de Cruz de Malta e birrefringência positiva sob luz polarizada compensada.

5 – Pirofosfato de cálcio diidratado

- a) 3 - 5 - 2 - 1
- b) 3 - 5 - 1 - 2
- c) 5 - 4 - 2 - 1
- d) 5 - 4 - 1 - 2

75 – Em relação às células imunes de origem mieloide, coloque V para verdadeiro e F para falso. Em seguida, assinale a alternativa com a sequência correta.

- () Linfócitos T e B.
() Mastócitos e basófilos.
() Neutrófilos e macrófagos.
() Monócitos e células dendríticas.

- a) F - V - V - V
b) F - F - F - V
c) V - V - F - F
d) V - F - V - F

76 – Leia:

São granulações arredondadas ou angulosas, mais ou menos numerosas, que se encontram no citoplasma de alguns eritrócitos, apresentando afinidade pelos corantes básicos, corando-se, portanto, de azul intenso. Representam fase de maturação do eritrócito; originam-se por condensação da substância basófila do citoplasma do eritrócito jovem.

Essa definição refere-se a

- a) Corpúsculos de Pappheimer.
b) Granulações de Schuffner.
c) Granulações de Maurer.
d) Ponteados basófilos.

77 – Relacione as colunas quanto às técnicas de avaliação da hemostasia. Em seguida, assinale a alternativa com a sequência correta.

- | | |
|---|---|
| 1 – D-dímero | () Adiciona-se uma fonte de fator tecidual e fosfolípideo ao plasma citratado, e em seguida um excesso de cálcio para então mensurar o tempo de formação do coágulo. |
| 2 – Tempo de trombina | () O fator VIIa na presença de fator tecidual ativa efetivamente o fator X em fator Xa. |
| 3 – Tempo de protrombina | () Consiste em imunoensaio específico para o fragmento de fibrina ligado de forma cruzada. |
| 4 – Tempo parcial da tromboplastina ativada | () Está aumentado por uma deficiência de fatores da via intrínseca ou por inibidores contra os fatores envolvidos. |

- a) 2 - 4 - 4 - 2
b) 4 - 2 - 3 - 1
c) 3 - 3 - 1 - 4
d) 1 - 1 - 2 - 3

78 – Assinale a alternativa que completa correta e respectivamente os espaços da frase seguinte.

A rubéola é uma doença causada por um vírus pertencente à família _____ e possui duas formas: aguda e _____. Seu diagnóstico laboratorial é feito no soro através da detecção de anticorpos da classe IgM por _____.

- a) *Flaviridae* - crônica - ELISA
b) *Retroviridae* - crônica - RT PCR
c) *Togaviridae* - congênita - ELISA
d) *Paramyxoviridae* - congênita - RT PCR

79 – Micotoxinas são metabólitos tóxicos produzidos por alguns fungos microscópicos, os bolores. A espécie fúngica produtora dessas toxinas pertencem ao gênero

- a) *Candida*.
b) *Aspergillus*.
c) *Microsporum*.
d) *Cryptococcus*.

80 – Em relação às provas bioquímicas de identificação bacteriana, coloque V para verdadeiro e F para falso. Em seguida, assinale a alternativa com a sequência correta.

- () Bacitracina e optoquina.
() Ácidos orgânicos e indol.
() Ribotipagem e novobiocina.
() Citocromo C oxidase e catalase.

- a) V - V - F - V
b) V - F - F - F
c) F - F - V - V
d) F - V - V - F

81 – Relacione as colunas, considerando os métodos de coloração empregados em bacteriologia, e assinale a alternativa com a sequência correta.

- | | |
|-----------------------------|---|
| 1 – Método de Albert | () Coloração álcool ácido resistente. |
| 2 – Método de Neisser | () Impregnação dos espiroquetas pela prata reduzida. |
| 3 – Fontana-Tribondeau | () O corpo do bacilo cora-se em verde-escuro e as granulações metacromáticas coram-se em negro. |
| 4 – Método de Ziehl-Nielsen | () Coloração diferencial padrão para o bacilo da difteria em que as granulações metacromáticas coram-se em azul. |

- a) 2 - 4 - 1 - 3
b) 3 - 1 - 4 - 2
c) 4 - 3 - 1 - 2
d) 1 - 2 - 3 - 4

82 – As amebas citadas se distinguem umas das outras pelo tamanho do trofozoíto e do cisto, pela estrutura e pelo número de núcleos nos cistos. Relacione as colunas quanto a sua característica morfológica e, em seguida, assinale a alternativa com a sequência correta.

1 – *E. coli* () O trofozoíto mede cerca de 20 a 50 micrômetros. O cisto apresenta-se como uma pequena esfera medindo 15-20 micrômetros, contendo até oito núcleos, com corpos cromatoides finos, semelhantes a feixes ou “agulhas”.

2 – *Endolimax nana* () É uma ameba pequena, medindo cerca de 10-15µm, tanto o cisto como o trofozoíto. O cisto possui um só núcleo e um grande vacúolo de glicogênio que, quando corado pelo lugol, fica com a cor castanho-escura.

3 – *Iodamoeba Butschlii* () É a menor ameba que vive no homem. O trofozoíto mede 10-12µm. O cisto mede 8µm; é oval, contendo quatro núcleos pequenos.

- a) 1 - 2 - 3
- b) 1 - 3 - 2
- c) 3 - 2 - 1
- d) 3 - 1 - 2

83 – Este é o método de coloração diferencial padrão para o bacilo da difteria:

- a) *Fontana -Tribondeau*.
- b) *Neisser*.
- c) *Fontes*.
- d) *Gram*.

84 – Reação de Mitsuda é utilizada para o diagnóstico de qual patologia?

- a) Linfogranuloma Venéreo.
- b) Escarlatina.
- c) Hanseníase.
- d) Difteria.

85 – É a medida da redução da transmissão da luz causada pela formação de partícula. Essa é a definição de

- a) Refratometria.
- b) Turbidimetria.
- c) Nefelometria.
- d) Osmometria.

86 – O teste com lisado de *Limulus* pode ser útil para o diagnóstico da

- a) Tuberculose.
- b) Meningite.
- c) *Influenza*.
- d) Sífilis.

87 – Prismas incolores denominados “tampa de caixa” constituem o(a)

- a) cistina.
- b) leucina.
- c) ácido úrico.
- d) fosfato triplo.

88 – Assinale a alternativa que completa correta e respectivamente os espaços da frase seguinte.

A dosagem bioquímica de _____ no líquido sinovial indica distúrbios inflamatórios ou _____ quando seus níveis são muito _____.

- a) lactato - bioquímicos - altos
- b) glicose - bacterianos - baixos
- c) lactato - hemorrágicos - altos
- d) proteínas - hemorrágicos - baixos

89 – Avalie as informações abaixo sobre os líquidos biológicos.

I- Das análises bioquímicas realizadas no líquido pleural para diferenciar transudatos e exsudatos, as mais frequentes são LDH e bilirrubina.

II- O líquido ascítico consiste no acúmulo de líquido na cavidade peritoneal.

III- A análise de sódio e cloreto no suor pode confirmar o diagnóstico de fibrose cística.

IV- A dosagem de lactato no líquido pleural contribui para o diagnóstico da tuberculose e possibilita avaliar a eficácia do tratamento.

Está correto o que se afirma em

- a) I e IV.
- b) II e III.
- c) I, II e III.
- d) II somente.

90 – Avalie as afirmações abaixo sobre coleta de secreções e coloque V para verdadeiro e F para falso. Em seguida assinale a alternativa com a sequência correta.

() Para exames de cultura, deve-se coletar o primeiro *swab* e colocá-lo em meio de transporte.

() A colheita deve ser realizada antes do início de qualquer tratamento e sempre após a limpeza do local.

() Quando há crosta recobrindo a lesão, esta deve ser retirada antes da coleta.

() Para a coleta de secreção uretral, o paciente deve, antes, desprezar a primeira urina da manhã.

- a) F - F - V - V
- b) F - V - F - V
- c) V - V - F - F
- d) V - F - V - F

91 – Assinale a alternativa que completa correta e respectivamente as lacunas da frase seguinte.

Os dois métodos de uso geral para preparo da água para reagentes de laboratório são a _____ e a _____.

- a) destilação - deionização
- b) destilação - decantação
- c) filtração - deionização
- d) destilação - filtração

92 – Relacione as colunas quanto aos fungos e às respectivas micoses causadas por eles. Em seguida, assinale a alternativa com a sequência correta.

- 1 – Criptococose () *Malassezia furfur*
2 – Esporotricose () *Sporothrix schenckii*
3 – Dermatofitose () *Trichophyton rubrum*
4 – Pitiríase Versicolor () *Cryptococcus neoformans*

- a) 4 - 2 - 3 - 1
- b) 2 - 4 - 1 - 3
- c) 3 - 1 - 2 - 4
- d) 1 - 3 - 4 - 2

93 – O teste da bile-esculina baseia-se na capacidade de algumas bactérias hidrolisarem a esculina em presença de bile. Esse teste identifica presuntivamente

- a) *Staphylococcus aureus*.
- b) *Streptococcus agalactiae*.
- c) *Micrococcus* e *Staphylococcus*.
- d) *Enterococcus* e *Streptococcus* do grupo D.

94 – Assinale a alternativa que completa corretamente o espaço da frase seguinte.

A _____ se refere à confiança que se tem do método em determinar o valor real ou valor verdadeiro do nível do analisado.

- a) especificidade
- b) sensibilidade
- c) exatidão
- d) precisão

95 – A imagem representa um cristal de

- a) colesterol.
- b) cistina.
- c) leucina.
- d) tirosina.



96 – Assinale a alternativa que completa corretamente a lacuna da frase abaixo.

O _____ é o maior produto do catabolismo da purina e é formado a partir de xantina oxidase.

- a) ácido úrico
- b) potássio
- c) fósforo
- d) cálcio

97 – Qual é o método utilizado na dosagem de ureia?

- a) Ortotoluidina.
- b) Caraway.
- c) Somogyi.
- d) Crocker.

98 – Tratam-se de cilindros refringentes, com textura rígida, e por isso se fragmentam ao passar pelos túbulos. Esse é o conceito de

- a) leucocitários.
- b) granulosos.
- c) hemáticos.
- d) céreos.

99 – Assinale a alternativa que completa correta e respectivamente as lacunas da frase seguinte.

A enzima _____ catalisa a transferência de um grupo _____ de um peptídeo γ -glutamil para outro peptídeo ou para um _____.

- a) GGT - lactato - piruvato
- b) AST - lactato - aminoácido
- c) AST - γ -glutamil - piruvato
- d) GGT - γ -glutamil - aminoácido

100 – Assinale a alternativa que completa correta e respectivamente os espaços da frase seguinte.

O cisto de _____ é oval ou elipsoide e mede cerca de 12μ de comprimento por 8μ de largura. No seu interior, encontram-se dois ou quatro núcleos e um número variável de axonemas de _____.

- a) *T. cruzi* - trofozoíto
- b) *G. lamblia* - flagelos
- c) *P. vivax* - trofozoíto
- d) *T. vaginalis* - flagelos

